

UNIVERSIDAD NACIONAL AUTONOMA DE HONDURAS
EN EL VALLE DE SULA
ESCUELA UNIVERSITARIA DE CIENCIAS DE LA SALUD



Anatomía Microscópica
Código : AI-122
Dr. José Raúl Arita Chávez

INFORMACIÓN

José Raúl Arita Chávez

jaritac@unah.edu.hn

Celular: 94968936

INTRODUCCION A LA ASIGNATURA

El curso de Anatomía Microscópica está diseñado para que en un semestre académico se aborde de forma teórica y práctica la morfoestructura humana como modelo de las interrelaciones entre forma y función, de tal modo que se habilite al estudiante el conocimiento básico de ubicación y relación de las estructuras que conforman los diferentes aparatos o sistemas, mostrándolos de forma integrada. Con el objetivo de la formación de un estudiante interactivo, reflexivo, crítico que construya su propio conocimiento, con el apoyo del docente y de sus compañeros, y capaz de potenciar su esfuerzo mediante el trabajo en equipo.

INTRODUCCION A LA ASIGNATURA

Las lecciones teóricas tienen como propósito, que el estudiante adquiera los conocimientos histológicos básicos para su posterior aplicación en la comprensión de la estructura de los distintos órganos. Las lecciones prácticas tienen como propósito que el estudiante conozca los diferentes tipos de microscopios y sus características y sobre todo la descripción e identificación de los tejidos del organismo.



GENERALIDADES DE LA ASIGNATURA ESPACIO DE APRENDIZAJE

- ✓ Código de la Asignatura
- ✓ Requisitos
- ✓ Unidades Valorativas o créditos académicos
- ✓ Horas de estudio recomendadas
- ✓ Conocimientos previos
- ✓ Competencias
- ✓ Contenidos

Anatomía Microscópica



ASESORIA O TUTORIA



UNAH

Bienvenido al Correo Institucional

El servicio de correo electrónico de la Universidad, se basa en una plataforma segura que le da la certeza de recibir una mayor profesionalidad, funcionamiento para permitir control de y seguridad.

Con solo cuatro pasos a disposición de usuarios que se permiten:

- Atender sus/ellas, desde el inicio y viajes compatibles.
- Acceso de alta frecuencia.
- Personalización para la gestión de la agenda.
- Llevar a cabo actividades en línea y poderlas ejecutar desde sus dispositivos móviles para que sean fáciles a la interacción.

Móvil y conectado en la herramienta de gestión y comunicación en tu vida universitaria.

[Recursos de Apoyo](#) [Preguntas Frecuentes](#)

[Ingresar](#)

[Correo Institucional](#)


[Recuperar Correo Institucional](#)



ESTRATEGIAS DIDACTICAS

Dentro de las asignaciones semanales se contempla

- ✓ Correlaciones clinica
- ✓ Foros
- ✓ Mapas conceptuales
- ✓ Cuadros comparativos
- ✓ Revisiones bibliograficas
- ✓ Exposiciones
- ✓ Elaboracion de dibujos
- ✓ Presentacion de informes
- ✓ Aplicación de conocimientos en la lectura de estudios laboratoriales básicos

A wooden sign with a rope handle hanging from a blue sky background. The sign is made of several horizontal wooden planks and has a thick rope tied around it to form a handle. The rope is knotted at the ends where it meets the sign. The sign is centered in the frame, and the background is a clear, light blue sky.

**MATERIALES Y
RECURSOS
DIDACTICOS**

MATERIALES Y RECURSOS DIDACTICOS



- ✓ Artículos de revistas,
- ✓ links de acceso a videos descriptivos
- ✓ Presentaciones de clase en PDF, PPT y
- ✓ Videos cortos con temas de clase.



MATERIALES DEL CURSO

Texto base: Texto Atlas de
Histología, Quinta edición, Leslie
P. Gartner



Manual de Anatomía
Microscópica, FCM, UNAH,
Adony Duarte

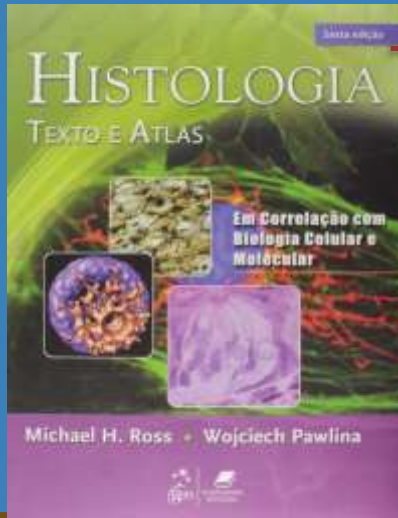




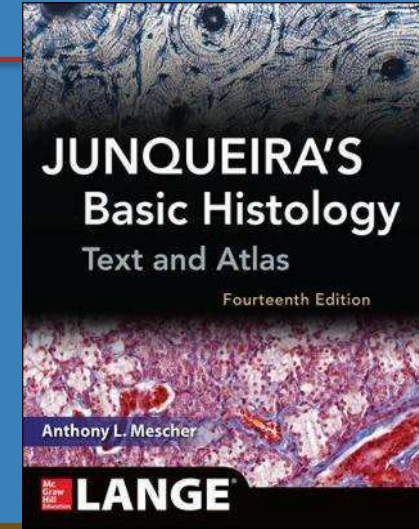
Laboratorio

LIBROS DE REFERENCIA RECOMENDADOS

Texto y atlas de Histología, 6ta. Edición, Michael H. Ross, Wojciech Pawlina



Histología básica, texto y atlas de Junqueira, 14 edición. Anthony L. Mescher



RECURSOS ONLINE



Laboratorio virtual:

www.histologyguide.com

Laboratorio de Histología,
FCM, UNAH

<https://histologiafcm.wixsite.com/beta>



www.histologiaunahvs.wordpress.com
(blog educativo como apoyo)

RECOMENDACIONES

- ❖ Hacer revisión periódica de la journalización de clases así como de la planificación didáctica .
- ❖ Pueden usar varias herramientas para agenda. Una, muy eficaz, es <https://todo.microsoft.com/tasks/>.
- ❖ Organice su tiempo con las otras clases que cursa y lleve un calendario con anotaciones de cada una de las actividades.
- ❖ Estudie a diario.
- ❖ El formato de tareas de todos los trabajos incluye portada y bibliografía de acuerdo a normas APA, vancouver.
- ❖ Tomando en consideración que las fechas programas para las diferentes actividades están sujetas a cambios, por las diferentes eventualidades que puedan surgir durante el periodo académico, estar atentos a las modificaciones posibles.

Es importante que lean muy bien las instrucciones de cada una de las tareas y seguirlas adecuadamente, así mismo cuidar el uso de la ortografía y redacción.

CRITERIOS DE EVALUACION

✓ EVALUACION DIAGNOSTICA

✓ EVALUACION FORMATIVA

Los criterios de valoración se realizarán en rubricas o listas de cotejo de acuerdo al desempeño del estudiante o grupo.

Dentro de los criterios a tomar en cuenta para cada evaluación, se mencionan los siguientes:

- a. Objetividad
- b. Capacidad de síntesis
- d. Análisis reflexivo de la información
- e. Redacción correcta
- f. Participaciones activas que denoten respeto, tolerancia, creatividad y trabajo en equipo

CRITERIOS DE EVALUACION

✓ EVALUACION SUMATIVA

- Se aplicarán tres exámenes en forma de cuestionario presencial para evaluar competencias cognitivas y su aplicación.
- El estudiante tiene derecho a recuperación la nota más baja al final del período, también puede reponer una evaluación no realizada con causa justificada.
- El laboratorio consiste en trabajo en manual de imágenes a través de la observación y 3 pruebas de reconocimiento de tejidos.
- Durante el proceso de aprendizaje se solicitará realizar una autoevaluación, con el objetivo que aprenda a ser crítico de su propio trabajo y rendimiento.
- Deberá participar en una encuesta para evaluar la clase con el fin de ir mejorando a lo largo del período.
- Los exámenes de las unidades representan el 45% del total, asignaciones de las unidades representan 15% del total, y laboratorio 40%

BIBLIOGRAFIA

Normas APA

<https://www.um.es/documents/378246/2964900/Normas+APA+Sexta+Edici%C3%B3n.pdf/27f8511d-95b6-4096-8d3e-f8492f61c6dc>

Normas Vancouver:

<https://eucs.unah.edu.hn/assets/Uploads/RCEUCS6-1-2019-14.pdf>

Accesos de internet y enlaces de actualidad

Acceso a microscopio virtual

www.histologyguide.com

Manual MSD para profesionales

<https://www.msdmanuals.com/es/professional>

Artículos de revisión

<https://histologiafcm.wixsite.com/beta>

www.histologiaunahvs.wordpress.com





gracias